

# Participatie Mobiliteitsplan

Datum: 31-05-2023

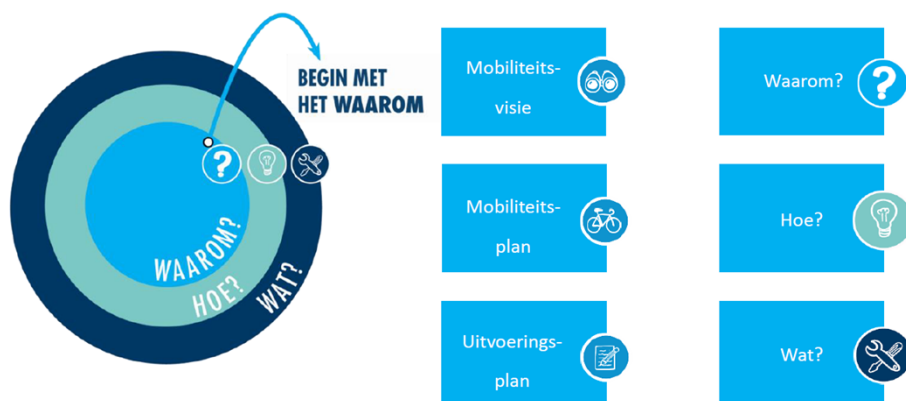
## Aanleiding en introductie in het onderwerp

Het huidige Gemeentelijk Verkeers- en Vervoersplan (GVVP) komt uit 2013. Daarom zijn er nieuwe kaders nodig voor een goede verkeersveiligheid en doorstroming. We stellen een nieuw GVVP op. Dit noemen we nu een Mobiliteitsplan. Dit is breder dan alleen het thema verkeer en vervoer. In dit plan leggen we onze doelen vast voor verkeer en verkeersveiligheid voor de komende tien jaar en leggen we linken met andere vakgebieden. Bijvoorbeeld met duurzaamheid voor duurzame mobiliteit zoals deelauto's. Of met sociale ontwikkelingen als het gaat om de locaties van scholen en andere voorzieningen. Alle deze linken werken we verder uit in een ambtelijke werkgroep.

In heel Nederland stijgen de verkeersongevallen. Zo ook in Etten-Leur. Er zijn veel ontwikkelingen op gebied van verkeer en vervoer. Daarnaast zijn er verkeersveiligheidsplannen opgesteld door het Rijk, de provincie en ook de regio. Ook is er een nieuwe standaard voor het verbeteren van de verkeersveiligheid, namelijk risicogestuurd werken. Hierbij werken we met risico's op basis van data in plaats van dat we kijken naar de hoeveelheid ongevallen. We werken dus meer preventief; we kijken waar het risico op een ongeval het hoogst is en nemen daarvoor maatregelen. Dit vraagt een andere aanpak.

Mobiliteit is niet meer een op zichzelf staand onderwerp. Er zijn veel meer koppelingen te maken met andere vakgebieden. Om te komen tot een Mobiliteitsplan zetten we daarom in op integrale aanpak, waarbij we uitgaan van bestaande visies zoals de Omgevingsvisie. We stellen eerst een Mobiliteitsvisie op. Hierin leggen we de kaders vast voor het Mobiliteitsplan. We beantwoorden hierin de vraag waarom we een mobiliteitsplan gaan opstellen. Waarom is mobiliteit belangrijk voor Etten-Leur? Welke dromen helpen we waar te maken? Een deel van deze dromen staan al beschreven in de omgevingsvisie en het coalitieakkoord. Mobiliteit staat immers ten dienste van de samenleving. Dit wordt een visie op hoofdlijnen. Deze laten we vaststellen door uw gemeenteraad.

Vervolgens stellen we een Mobiliteitsplan op. Hierin beantwoorden we de vraag hoe we iets gaan doen. Hoe dragen we met ons mobiliteitsbeleid bij aan het realiseren van de ambities van Etten-Leur? We vertalen hierin de trends, ontwikkelingen en ambities van Etten-Leur naar concrete kernopgaven en beleidsdoelstellingen voor de komende tien jaar. We zoomen daarbij in op mogelijke maatregelen. Ook dit leggen we aan uw gemeenteraad voor. We gaan hier bijvoorbeeld in op nieuwe ontwikkelingen zoals het STOMP-principe (Stappen Trappen Openbaar Vervoer en Maas (Mobility as a Service oftewel gedeelde mobiliteit) en Personenauto's), maximumsnelheid van 30 kilometer per uur op hoofdwegen, gedeelde mobiliteit, fietsstraten, autoluw maken van straten etc. We bekijken welke we hiervan willen toepassen in Etten-Leur samen met de stakeholders en uw gemeenteraad. Dit doen we tijdens zogenaamde werkateliers.



Hierna volgt een Uitvoeringsplan. Hierin geven we antwoord op de Wat-vraag. Wat moet Etten-Leur de komende vier jaar doen om de gestelde doelstellingen te behalen? We beantwoorden dus eerst de vragen 'waarom' we het doen, 'hoe' we het gaan doen en daarna pas 'wat' we gaan doen.

Waar we niet op inzoomen in het Mobiliteitsplan is op parkeren. Parkeerbeleid en een nieuwe nota parkeernormen maken geen onderdeel uit van het Mobiliteitsplan. Hiervoor zetten we een aparte opdracht uit bij een adviesbureau.

### **Doel van de Mobiliteitsvisie en het Mobiliteitsplan en deze startnotitie**

Het doel van de Mobiliteitsvisie en het Mobiliteitsplan is het opstellen van nieuw beleid dat bijdraagt aan de doelstellingen uit de Omgevingsvisie, het Raadsprogramma en het College uitvoeringsprogramma en zorgt voor een goede verkeersveiligheid en doorstroming.

Met deze startnotitie willen we uw gemeenteraad meenemen in het plan voor de participatie. Het gaat hierbij om het proces om te komen tot de Mobiliteitsvisie en het Mobiliteitsplan voor te leggen en akkoord hierop te vragen. We willen een breed gedragen visie en plan op gebied van mobiliteit. Met deze startnotitie heeft uw gemeenteraad invloed op de participatie zodat later in het proces er beter op de inhoud gestuurd kan worden.

### **Kaderstelling**

De opzet van het Mobiliteitsplan bekostigen we uit bestaand budget.

Een van de kaders van het Mobiliteitsplan is de Omgevingsvisie van Etten-Leur. Hierin is de basis vastgelegd voor het mobiliteitsbeleid. Voor de Omgevingsvisie is een uitgebreid participatietraject doorlopen. Daarnaast gaan we uit van:

- het Strategisch Plan Verkeersveiligheid 2030 (Rijk)
- Brabants Verkeersveiligheidsplan 2020-2024 (provincie)
- Regionaal Verkeersveiligheidsplan (Regio West-Brabant)

Een andere basis voor het opstellen van de Mobiliteitsvisie en het Mobiliteitsplan zijn de CROW richtlijnen en publicaties. Het CROW is een landelijk kennisplatform die voorschriften, richtlijnen en aanbevelingen opstelt voor het inrichten van de openbare ruimte. Zij geven bijvoorbeeld aan hoe een weg eruit moet zien en hoe drempels eruit zien en hoeveel ervan nodig zijn.

Ook vanuit het Raadsprogramma en Collegeprogramma zijn kaders meegegeven. Vanuit het raadsprogramma zijn de volgende twee doelstellingen geformuleerd:

- "De gemeenteraad gaat voor een goede, duurzame en veilige verkeersafwikkeling door de verkeersstructuur daarop aan te passen.
- "De gemeenteraad zet in op het verbeteren van de verkeersveiligheid door zich te focussen op gedrag, infrastructuur en handhaving. De gemeenteraad gaat voor 0 verkeersdoden."

We nemen de inhoud van deze twee programma's ook mee bij het opstellen van het de visie en het plan.

Tijdens het participatietraject mogen inwoners en andere stakeholders over alle onderwerpen die met verkeer te maken hebben meedenken. Ze mogen ideeën aandragen voor bijvoorbeeld locaties die ze veiliger willen hebben of prioriteiten die we in ons beleid mee moeten nemen. De landelijke, provinciale en regionale kaders zijn wel leidend voor ons. We kunnen als Etten-Leur niet iets totaal anders gaan doen dan bijvoorbeeld onze buurgemeenten. We kunnen wel specifieke thema's meer aandacht geven.

### Wie zijn er betrokken?

- Alle inwoners van Etten-Leur
- Uw gemeenteraad
- De stakeholders:
  - o Basisscholen
  - o Voortgezet onderwijs
  - o Bedrijventerreinen
  - o Ondernemersvereniging
  - o Grote werkgevers
  - o Wijkverenigingen
  - o Ouderenbond
  - o Hulpdiensten
  - o ZLTO
  - o Cumela
  - o Arriva
  - o Fietsersbond
  - o Veilig Verkeer Nederland
- Vanuit de ambtelijke organisatie:
  - o Verkeer
  - o Ruimtelijke ordening
  - o Economie
  - o Toerisme
  - o Wonen
  - o Toezicht en handhaving
  - o CCT (o.a. wegbeheer)
  - o Vergunningverlening

Mist u hierin nog specifieke partijen die we moeten meenemen in het proces? Dan horen we dit graag van u.

We werken voor het opstellen van de Mobiliteitsvisie, het Mobiliteitsplan en het Uitvoeringsplan samen met adviesbureau Kragten. Zij hebben veel ervaring met het opstellen van dit soort plannen. Hierbij ligt niet alleen de focus op infrastructurele maatregelen, maar ook op gedragsmaatregelen. Recent stelden zij voor buurgemeente Zundert ook een soortgelijk plan op.

### Participatieniveau

Het participatieniveau voor het opstellen van de visie en het plan zijn informeren en meningen en ideeën vragen aan alle inwoners van Etten-Leur, de stakeholders en uw gemeenteraad.

Voor het opstellen van de Mobiliteitsvisie organiseren we 3 werkateliers. Één met uw gemeenteraad, één met stakeholders en één met collega's. Daarnaast gaan we in gesprek met bewoners hoe zij het verkeer ervaren in Etten-Leur. We willen namelijk ook weten wat zij goed vinden, wat kan er beter en waar moeten we mee stoppen. Dit doen we op diverse manieren. We zoeken de inwoners op door bepaalde momenten te gaan staan bij een weekmarkt, supermarkt of andere voorzieningen. Dit is laagdrempelig en zo komen we in gesprek met de mensen waar het om gaat: de gebruikers van onze voetpaden, fietspaden en wegen etc.. Op deze manier bereiken we ook de mensen die niet zo (digi)taalvaardig zijn.

Ook komt er een enquête, zodat we niemand missen. Hiervoor gebruiken wij een gebruiksvriendelijke enquête op basis van een digitale kaart: Maptionnaire. Deze applicatie is ontwikkeld om ideeën en belevingen van gebruikers van de openbare ruimte op de kaart te zetten.

De werkateliers voor uw gemeenteraad en de stakeholders organiseren we los van elkaar. We kunnen er ook voor kiezen om daarna, na de bijeenkomst met beide groepen, bij elkaar te komen en ervaringen en doelstellingen met elkaar uit te wisselen. **We horen graag van u wat uw voorkeur heeft.**

Voor het opstellen van het Mobiliteitsplan organiseren we weer 3 werkateliers met uw raad, de stakeholders en een met collega's. Daarnaast zetten we een verdiepende enquête uit waarin we vragen naar routes van inwoners. Hoe fietsen mensen naar werk of naar de sportclub. Dit is belangrijke informatie om te bekijken waar er maatregelen nodig zijn.

Door de Etten-Leurse samenleving goed te betrekken krijgen we:

1. *Een hogere kwaliteit van de mobiliteitsvisie en het mobiliteitsplan, door meer gebruik te maken van de kennis en ervaring die bij de verschillende partijen aanwezig is.*
2. *Een groter draagvlak voor de mobiliteitsvisie en het mobiliteitsplan, in de Etten-Leurse samenleving, bij de politiek en in de ambtelijke organisatie.*
3. *Een succesvollere uitvoering van het mobiliteitsbeleid door een betere relatie met de inwoners, bedrijven en maatschappelijke organisaties.*

Samen met de ambtelijke projectgroep maken we een stakeholderanalyse. We kijken met de participatieladder erbij welke stakeholders we op welke wijze bij het proces betrekken.

Voor de verschillende groepen hebben we verschillende niveaus in gedachten:

|                         |   |
|-------------------------|---|
| <b>(Mee-)beslissen:</b> | gemeenteraad en B&W   |
| <b>Coproduceren:</b>    | stakeholders in de werkateliers   |
| <b>Adviseren:</b>       | buurgemeenten, regionale partners   |
| <b>Raadplegen:</b>      | individuele inwoners, ondernemers, werknemers en bezoekers van gemeente Etten-Leur. |
| <b>Informeren:</b>      | alle inwoners, ondernemers en maatschappelijke organisaties in de regio.            |

### **Hoe betrekken we mensen en houden we ze betrokken?**

Communicatie is belangrijk bij dit participatietraject. We willen graag dat iedereen op de hoogte kan blijven van wat we doen. En ook dat zoveel mogelijk mensen meedenken. We gebruiken daarom alle kanalen van de gemeente om contact te krijgen met inwoners en andere stakeholders. Uitnodigingen om mee te denken delen we via social media en de Etten-Leurse Bode. Daarnaast maken we een pagina op [www.etten-leurdoethetgewoon.nl](http://www.etten-leurdoethetgewoon.nl). Hierop staat waar we me bezig zijn, waar mensen op kunnen reageren en hoe. Na het proces staan hier ook de definitieve documenten. Voor de interne projectgroep maken we een Teams-omgeving (in Microsoft Teams).

### **Rol van de gemeenteraad**

Het college van B&W en de gemeenteraad van Etten-Leur besluiten over de nieuwe mobiliteitsvisie en het mobiliteitsplan. Dat is meer dan het vaststellen van een rapport, maar is het startpunt van het nieuwe mobiliteitsplan. We vinden het daarom belangrijk om zowel het college als uw raad goed mee te nemen in het beleidsproces. Het college informeren wij door driemaal een tussentijdse presentatie te geven in de collegevergadering. De leden van de gemeenteraad nodigen we uit om – naast de formele beslistmomenten – deel te nemen aan de informele werkateliers die we op twee

momenten tijdens het proces organiseren, namelijk bij het opstellen van de Mobiliteitsvisie en voor het opstellen van het Mobiliteitsplan.

We nodigen uw gemeenteraad uit voor het werkatelier voor de Mobiliteitsvisie. Hierin mag u meedenken over de vraag 'waarom' we deze visie opstellen. Dit zijn de kaders voor het Mobiliteitsplan. Daarna leggen we deze visie voor om vast te stellen. Vervolgens komt een verdiepend werkatelier voor het Mobiliteitsplan. Hierin beantwoorden we de vraag 'wat' we gaan doen. Hierna leggen we dit plan voor aan uw gemeenteraad om vast te stellen. Het opstellen van het Uitvoeringsplan daarna is een bevoegdheid van het college. Dit is immers de uitwerking van de kaders die u heeft vastgesteld. We vragen via de kadernota of een apart voorstel de financiële middelen aan voor het Uitvoeringsplan.

### Proces en planning: de 'routekaart op maat'

|  Wanneer? |  Wat?   |  Wie? |  Doel/Resultaat |
|--|--|--|--|
| Mei  | Kennisnemen van het proces om de Mobiliteitsvisie, het Mobiliteitsplan en het Uitvoeringsplan vorm te geven en de startnotitie voor het participatieproces | College  | Een 'go' voor het beoogde proces.  |
| Juni/ juli   | Raad informeren en laten vaststellen Startdocument Mobiliteitsvisie en startnotie participatie.  | Gemeenteraad   | Een 'go' voor het beoogde proces.  |
| Juli - augustus  | Gesprekken met bewoners bij bijvoorbeeld supermarkt of op de weekmarkt   | Alle inwoners  | Raadplegen   |
| September  | Enquête inwoners   | Alle inwoners  | Raadplegen   |
| September  | Werkateliers 3x  | Ambtelijke organisatie<br>Gemeenteraad<br>Stakeholders                                 | Coproduceren   |
| Oktober/ november  | Opstellen mobiliteitsvisie   | Ambtelijke kerngroep   |  |
| November   | Vaststellen van de Mobiliteitsvisie  | College  |  |
| December/ januari  | Vaststellen van de Mobiliteitsvisie  | Gemeenteraad   |  |

|                   |   |  |              |
|-------------------|---|--|--------------|
| Januari           | Werkateliers 3x   | Ambtelijke organisatie<br>Gemeenteraad<br>Stakeholders | Coproduceren |
| Januari           | Verdiepende enquête                                     | Alle inwoners  | Raadplegen   |
| Januari/ februari | Opstellen Mobiliteitsplan                               | Ambtelijke kerngroep                                   |              |
| Maart             | Vaststellen van de Mobiliteitsplan                      | College  |              |
| Maart - April     | Opstellen Uitvoeringsplan                               | Ambtelijke kerngroep                                   |              |
| April             | Vaststellen van de Mobiliteitsplan                      | Gemeenteraad   |              |
| Mei               | Vaststellen Uitvoeringsplan en informeren raad hierover | College  |              |

### Contact

Kitty van Baaren

[Kitty.vanbaaren@etten-leur.nl](mailto:Kitty.vanbaaren@etten-leur.nl)

0627349460

Roger Buurste

[Roger.buurste@etten-leur.nl](mailto:Roger.buurste@etten-leur.nl)

0629297548