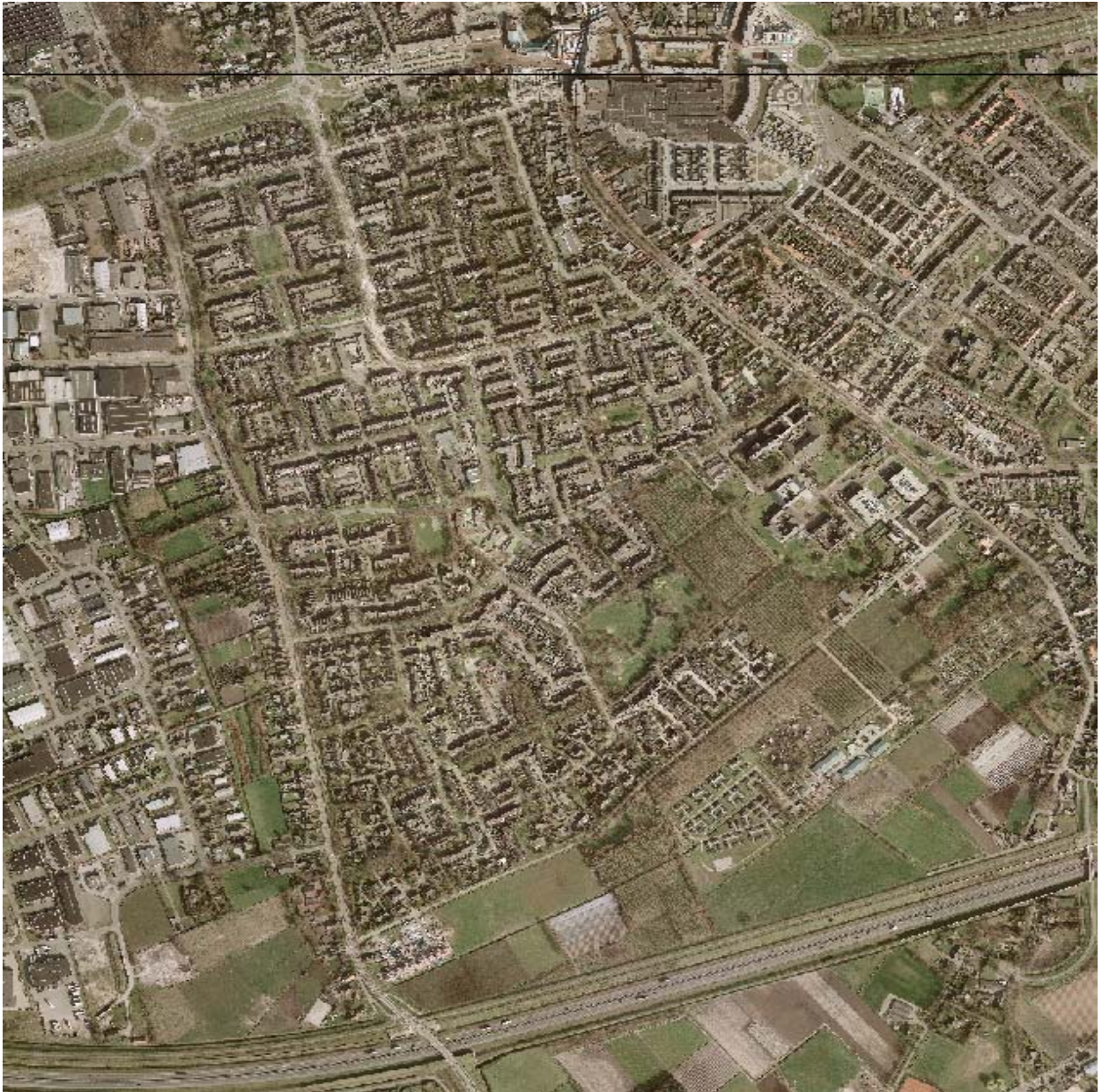


WIJKPLAN

GRAUWE POLDER



Voorwoord

Eind 2006 besloot de gemeenteraad van Etten-Leur in samenspraak met bewoners en organisaties plannen te maken voor alle 13 wijken.

Dit plan voor de wijk Grauwe Polder is 15 september 2008 door de gemeenteraad vastgesteld.

Met dank aan de wijkvereniging, alle betrokken bewoners en organisaties zijn voor de komende jaren acties en afspraken vastgelegd.

Die worden vanaf 2008 met inzet van verschillende partijen opgepakt en moeten bijdragen aan de wens van de wijk om 'groen te blijven'.

Voor alle wijkplannen in Etten-Leur geldt ...



Dit wijkplan werd mede mogelijk gemaakt door een bijdrage van de provincie Noord-Brabant

Provincie Noord-Brabant



en kwam mede tot stand dankzij een bijdrage van de Stichting Zet



Inhoudsopgave concept wijkplan Grauwe Polder

Samenvatting	4
Inleiding	6
De wijk in het kort	7
Thema's	
• Wonen	12
• (Sociaal-maatschappelijke) activiteiten en voorzieningen	15
• Openbare ruimte	20
• Milieu	23
• Mobiliteit/verkeer	25
• Veiligheid	27
• Werken	29
Financieel hoofdstuk	31
Uitvoering en communicatie	32

Bijlagen:

- uitvoeringsprogramma
- verslagen werksessie 25 april en bijeenkomst 1 juli 2008
- analyses bewoners, organisaties en gemeente
- financiële bijlage
- raadsbesluit 15 september 2008

Samenvatting

Algemene visie Grauwe Polder

Bewoners hebben niet zoveel binding met elkaar, maar toch is er behoefte om elkaar beter te leren kennen. Daarvoor zullen ze vooral zelf aan de slag moeten. Ze kunnen daarbij rekenen op ondersteuning door de gemeente, maar ook andere partijen die actief zijn in de wijk. Leefbaarheidsprojecten slaan aan, dus zij zullen voor een belangrijk deel bindmiddel zijn. In dergelijke projecten zal steeds nadrukkelijker rekening worden gehouden met het sociale aspect. Vergroten van de sociale samenhang in de wijk moet op een aantal wijzen tot uiting gaan komen. Bewoners moeten meer betrokken worden bij wat er in hun buurt/wijk speelt. Ruimte voor ontmoeting wordt het centrale thema voor deze wijk. Begrip tussen oud en jong en allochtoon en autochtoon zijn daarbij belangrijke succesfactoren.

Dergelijke initiatieven zullen ertoe bijdragen dat bewoners vaker 'honkvast' worden. De beslissing om in Grauwe Polder te gaan wonen zal steeds meer weloverwogen en voor langere termijn zijn. Er is dankzij de nodige nieuwbouw en herstructurering van bestaand bezit volop keuze. Ook voor jongeren en gezinnen. De wijk heeft bovendien een warm plekje voor bijzondere doelgroepen.

Vervelende zaken als 'natte voeten' en achterstandsituaties in bepaalde buurten moeten snel aangepakt worden. Daarna moeten de buurten op het gewenste niveau van beheer en onderhoud worden gebracht. Ook hier zullen bewoners zich verantwoordelijk voor moeten gaan voelen.

Belangrijke keuzen zoals het realiseren van een Brede school 'plus' (concept) en zorgen voor bereikbare welzijns- en zorgvoorzieningen vragen om goed en tijdig overleg met de bewoners. Behalve de inzet van gemeente en instellingen is betrokkenheid van bewoners ook hier nodig om draagvlak te krijgen.

Plannen korte termijn

De woningbouwplannen tot 2010 liggen zo goed als vast. Het gaat daarbij om projecten op de locaties 't Withof en Regina Mundi. Er zal overwegend voor senioren worden gebouwd.

Voor 2010 worden in het nieuwe accommodatiebeleid keuzen gemaakt voor de diverse organisaties en 'hun' gebouwen. Dan zal onder andere duidelijk zijn of er voldoende draagvlak is voor een Brede school plus in de wijk. En als dat zo is, wat er gebeurt met mogelijk vrijkomende locaties.

Bewoners krijgen voor 2010 de ruimte om hun ontmoetingsplek(ken) te kiezen. Onder andere daarvoor, maar vooral met het doel de sociale samenhang en de integratie te vergroten, krijgen ze de beschikking over een budget en de vrijheid om het naar beste inzicht in te zetten voor de wijk en haar bewoners.

Samen met Woonstichting Etten-Leur investeert de gemeente in diverse projecten. Bestaande knelpunten zoals wateroverlast en zwerfvuil zullen na 2010 eigenlijk niet meer voor mogen komen (mits ook bewoners hier een bijdrage aan leveren).

Voor 2010 zullen prominente parkeerknelpunten zo veel mogelijk (praktisch) opgelost moeten zijn. Dat gebeurt mede op basis van de uitkomsten van een bewonersenquête en een specifiek onderzoek naar 'stoepparkeren'. Specifieke knelpunten die door de wijkvereniging moeten worden voorgedragen worden zo mogelijk binnen enkele weken opgelost (of als dat logischer is gekoppeld aan geplande werkzaamheden).

Uit de burgerpeiling 2010 moet blijken dat de gevoelens van onveiligheid, waar dan ook door veroorzaakt, zijn verbeterd. Daarvoor worden vanaf 2008 diverse projecten, zoals 'buurtbemiddeling', gestart.

Plannen lange termijn

Met de verwachte opleveringen op de locaties Withof en Regina Mundi, is De Streek de voornaamste bouwlocatie vanaf 2010. Precieze invulling vindt in goed overleg met de bewoners plaats.

Dat geldt ook voor mogelijk andere locaties, waarvoor voldoende draagvlak bestaat (onder andere voor aantal en soort te realiseren woningen).

Woonstichting Etten-Leur geeft uitvoering aan haar in begin 2009 vastgestelde strategische voorraadbeleid. Daarbij zal onder andere kritisch worden gekeken naar een deel van het bezit in de omgeving van de Klaroenring. Plannen die gevolgen hebben voor de bestaande woningvoorraad worden meegenomen in het programma van de woonvisie respectievelijk de uitwerking van de gemeentelijke Structuurvisie Plus.

Vanaf 2010 worden op de door de wijk aangewezen ontmoetingsplek(ken) regelmatig activiteiten georganiseerd door de speciaal daarvoor in het leven geroepen stichting waarin bewoners, wijkvereniging, vrijwilligers- en welzijnsorganisaties samenwerken. De gemeente voert nog wel overstijgend de regie en heeft periodiek overleg met de stichting over activiteiten.

Voor 2012 is het beheer en onderhoud van de openbare ruimte op het beoogde gemiddelde kwaliteitsniveau, zoals gesteld in de gemeentelijke nota 'Beheren op niveau'.

Inleiding

In februari 2007 is het startschot gegeven voor het maken van een wijkplan voor Grauwe Polder. Vanaf dat moment hebben bewoners, organisaties en gemeente hun beeld over de wijk vastgelegd en aangegeven wat hun wensen en verwachtingen voor de komende jaren zijn.

De rapportages zijn voor iedereen op de site 'Haal het beste uit je wijk' gezet en na te lezen.

De informatie uit de beschikbare rapporten is in het kader van dit wijkplan bijeen gebracht. Daarbij is de indeling in thema's zoals gekozen in het 'masterplan, visie op wijkontwikkeling' aangehouden.

Tijdens interactieve sessies in april en juli 2008 zijn het wijkplan en het op dat moment beschikbare uitvoeringsprogramma onderwerp van gesprek geweest. Van die sessies is een verslag gemaakt. Alle verslagen maken deel uit van de bijlagen van het wijkplan.

Opzet wijkplan

Na een beschrijving van 'de wijk in het kort' wordt ingezoomd op de zeven thema's. Per thema wordt de inzet en voor zover nu mogelijk de concrete actie voor de korte en lange(re) termijn geformuleerd. Met het oog op de (verdere) uitwerking is steeds aangegeven 'wie doet wat?'. Dat is de leidraad voor inzet van bewoners, organisaties en gemeente. Tijdens de interactieve sessies is hier uitvoerig over gesproken.

In het uitvoeringsprogramma staan alle acties bij elkaar. In één oogopslag is te zien wie wat doet, (waar mogelijk) wie betaalt en wanneer de activiteit start respectievelijk gepland is.

Evaluatiemomenten en herijking wijkplan

Het wijkplan heeft in de meeste gevallen een doorlooptijd tot 2015.

Het is de bedoeling om vanaf 1 april 2009 de stand van zaken in beeld te brengen. Dat gebeurt vervolgens jaarlijks. De gemeente neemt hiervoor het initiatief. Samen met de wijkvereniging, het buurtbeheer, Woonstichting Etten-Leur en Surplus Welzijn worden (nadere) aanbevelingen gedaan voor het uitvoeringsprogramma.

Rond 1 juni van ieder jaar wordt aan de gemeenteraad verslag gedaan van de voortgang van projecten.

Intentie is om eind 2011 te starten met het volledig actualiseren van het wijkplan. Uiterlijk eind 2012 moet vervolgens een plan tot 2020 gereed zijn en door de gemeenteraad worden vastgesteld.

De wijk in het kort

Grauwe Polder is een grote wijk gelegen in het zuidwesten van de gemeente, grotendeels gebouwd in de jaren zeventig en een stukje in de jaren tachtig.

De wijk bestaat uit de volgende vijf buurten:

- Het deel dat wordt begrensd door de Bisschopsmolenstraat, de Beiaard en de Roosendaalseweg.
- Het deel dat wordt begrensd door de Beiaard, de Triangeldreef, de Grauwe Polder en de Roosendaalseweg.
- Het deel dat wordt begrensd door de Grauwe Polder, de Triangeldreef, de Beiaard, de Tamboerijn en de Bisschopsmolenstraat.
- Het deel dat wordt begrensd door de Grauwe Polder, de Tamboerijn, de Streek en de Bisschopsmolenstraat (m.u.v. 't Withof)
- Het terrein van (klooster) 't Withof.



Een grote gevarieerde wijk

De wijk kenmerkt zich door een ruime, groene opzet met voornamelijk eengezinswoningen en een diverse bevolking. De wijk heeft verschillende deelgebieden met een eigen karakter. De wijk heeft een 'gouden rand' met ruime vrijstaande woningen die goed in de markt liggen. Het noordelijke gedeelte, dat ook qua opbouw gedifferentieerder is, is gelegen naast het vernieuwde centrum van Etten-Leur. Dit gedeelte profiteert van de hier aanwezige voorzieningen. Verder zijn er gedeeltes met overwegend huurwoningen.

Die delen van de wijk staan erom bekend dat mensen er niet zo lang blijven wonen. Niet in de laatste plaats doordat er nogal wat complexen staan van particuliere verhuurders. Hun betrokkenheid net als die van de bewoners van deze huurwoningen bij de wijk is niet van dien aard dat er in die buurten een sterke sociale samenhang is.

Geen eenduidig beeld sociale samenhang

Over de sociale samenhang in de buurt kan geen eenduidige uitspraak worden gedaan. Volgens de burgerpeiling en de 'scan woonservicegebieden' geeft een gemiddeld aandeel mensen aan zich betrokken te voelen bij de buurt (57%). De sociale controle lijkt beperkt, ofschoon burens elkaar relatief veel helpen. Bijna driekwart van de bewoners geeft aan de burens te helpen. Medewerkers buurtbeheer signaleren dat de sociale samenhang verbeterd mag worden. Zowel tussen jong en oud als tussen de allochtone en autochtone bevolking. Allochtonen worden door de wijkvereniging niet bereikt.

Veel gevoelens van onveiligheid

In de Grauwe Polder zijn er veel klachten over de leefbaarheid in de wijk. Leefbaarheid staat voor 'schoon, heel en veilig'. Het is de wijk met de meeste gevoelens van onveiligheid in de eigen buurt (37%). De opzet van delen van de wijk met veel groene bosjes, garagepleintjes en "enge hoekjes", alsmede de aanwezigheid van bepaalde bevolkingsgroepen in delen van de huurwoningvoorraad, lijken hier mede debet aan.

Uit de burgerpeiling van 2007 blijkt dat er (op dat moment) relatief veel sprake was van (gevoelens van) jeugdoverlast. Dat speelt ten westen van de Trompetlaan in de omgeving van de Hobodreef.

Ten oosten van de Trompetlaan zijn signalen bekend van bewoners van de Beiaardflats.

Diverse voorzieningen

Voorzieningen in De Grauwe Polder	
Onderwijs	Troubadour, Carillon (RK), Klankhof (PC), Bombardon (openb), Peuterspeelzaal de Speeldoos
Welzijn	Wijkvereniging met wijkgebouw, ouderenontmoetingscentrum de Panfluit, kinderdagverblijf Do-re-mi, BSO Kameleon 3, Stichting Welzijn, jongereninloop
Sport	Dubbele gymzaal de Gong, park Grote Toer, trapveld, sinds 2008 een Cruiff-court'
Cultuur	-
Zorg	Tandarts, huisarts, apotheek, fysiotherapeut, (beoogd) woonservicegebied met (voorzieningen in) Kloostergaard en (nog te realiseren nieuwbouw) moderne seniorenappartementen op complex 't Withof
Spelen	Voldoende voorzieningen verspreid over de wijk (speelplan in 2006 gerealiseerd)
Overig	Supermarkt en winkels Bisschopsmolenstraat (westkant)

In de Grauwe Polder is het basisonderwijs met vier scholen sterk vertegenwoordigd. In de wijk zijn veel speelvoorzieningen. Voor de jongeren in de buurt is er een activiteiten aanbod vanuit de Gong. Ook zijn er verschillende trapveldjes. De wijk heeft geen eigen sportvoorzieningen. Er is wel vanaf 2008 een zogeheten 'multicourt' aan de Hobodreef. Senioren kunnen terecht in de Gong, de Panfluit en in het moderne complex 'Kloostergaard'. Er zijn (op redelijke afstand) diverse medische voorzieningen. Verder is er in een deel van de wijk (kleinschalig) openbaar vervoer.

Feiten en cijfers

Bevolkingsopbouw

De wijk loopt redelijk in de pas met de cijfers voor heel Etten-Leur. Wat iets afwijkt zijn de cijfers van de groepen 15-25 (+2%), 25-45 (-4%) en 45-65 (-5%).

Tabel 1: bevolkingsopbouw Grauwe Polder

	0-15 jaar	15-25 jaar	25-45 jaar	45-65 jaar	65+	Totaal
Grauwe Polder 1	202 (17%)	107 (9%)	333 (28%)	417 (35%)	131 (11%)	1190
Grauwe Polder 2	80 (14%)	68 (12%)	154 (27%)	222 (39%)	46 (8%)	570
Grauwe Polder 3	373 (18%)	269 (13%)	559 (27%)	642 (31%)	228 (11%)	2070
Grauwe Polder 4	311 (17%)	311 (17%)	421 (23%)	659 (36%)	146 (8%)	1830
Grauwe Polder 5	33 (9%)	18 (5%)	53 (15%)	48 (13%)	211 (59%)	360
	999 (17%)	773 (13%)	1520 (25%)	1988 (33%)	762 (13%)	6020
Etten-Leur	7306 (18%)	4465 (11%)	11771 (29%)	11365 (28%)	5277 (13%)	40590

(Bron: CBS kerncijfers wijken en buurten 2007)

Allochtonen

Het aandeel allochtonen, westers en niet-westers, ligt in twee buurten met 24% en 27% aanzienlijk hoger dan het gemiddelde van Etten-Leur (totaal 17%). Onder de jeugdigen tot 18 jaar is dit aandeel in enkele buurten zelfs 39%.

De andere buurten liggen op het gemiddelde.

Tabel 2: Allochtonen in Grauwe Polder

	Westers	Niet-Westers	Totaal (%)
Etten-Leur	8	9	17
Grauwe Polder 1	10	6	16
Grauwe Polder 2	10	7	17
Grauwe Polder 3	9	15	24
Grauwe Polder 4	13	14	27
Grauwe Polder 5	Niet bekend	Niet bekend	Niet bekend

(Bron: CBS 2007)

Huishoudenssamenstelling

Het aantal alleenstaanden in Grauwe Polder ligt iets onder het gemiddelde voor heel Etten-Leur. De huishoudens zonder kinderen liggen rond of net iets boven het gemiddelde.

De huishoudens met kinderen wijken in positieve zin af.

De gemiddelde woningbezetting in de hele wijk ligt rond de 2,5 per huishouden. Dat is net boven het gemiddelde van heel Etten-Leur (2,4).

Tabel 3: Huishoudenssamenstelling Grauwe Polder

	Onderwerpen	Bevolking				
		Particuliere huishoudens				
		Huishoudens totaal	Eenpersoonshuishoudens	Huishoudens zonder kinderen	Huishoudens met kinderen	Gemiddelde huishoudens grootte
Regio's	Perioden	absoluut	%			absoluut
Etten-Leur	2007	16930	4740 (28%)	5590 (33%)	6600 (39%)	2,4
Grauwe Polder 1	2007	500	115 (23%)	190 (38%)	195 (39%)	2,4
Grauwe Polder 2	2007	220	37 (17%)	86 (39%)	97 (44%)	2,6
Grauwe Polder 3	2007	830	208 (25%)	257 (31%)	365 (44%)	2,5
Grauwe Polder 4	2007	720	166 (23%)	238 (33%)	317 (44%)	2,5
Grauwe Polder 5, 't Withof	2007	460	359 (78%)	37 (8%)	64 (14%)	1,5

(Bron: CBS kerncijfers wijken en buurten 2007)

THEMA'S

1. Wonen

Woningvoorraad – en programma

Bewoners en diverse organisaties zijn van mening dat de opbouw van de voorraad in alle buurten redelijk evenwichtig is. In enkele buurten staan verhoudingsgewijs meer huurwoningen. Bewoners vinden dat daar de komende jaren het uitgangspunt zou moeten zijn dat te realiseren plannen bijdragen aan (nog) meer differentiatie.

Het door de gemeente vastgestelde bouwprogramma biedt daarvoor in enige mate mogelijkheden. Verkoop van huurwoningen ligt in die buurten zeker voor de hand. Op zich zijn daar plannen voor bij de verschillende verhuurders. Met hen zal de gemeente afspraken maken.

Bewoners hebben geen uitgesproken weerstand tegen meer appartementen in de wijk, vooral niet omdat duidelijk is dat er meer voor senioren moet worden gebouwd. Als de opgave via patio's kan worden ingevuld heeft dat wel de voorkeur.

Behalve de plannen die al worden gerealiseerd en verder in aanmerking komen voor ontwikkeling, zie ook hierna, is van belang dat Woonstichting Etten-Leur voor 2009 haar strategische voorraadbeleid presenteert en daar onder andere in vastlegt wat de toekomst van bestaande complexen is.

Het is op voorhand de intentie van Woonstichting Etten-Leur om plannen die hieruit voortvloeien af te stemmen met huurders en bewoners. De noodzaak om plannen de komende jaren uit te voeren zal worden afgezet tegen de andere plannen uit het bestaande programma van de gemeentelijke woonvisie.

Doelgroepen

Als de huidige differentiatie voor bewoners uitgangspunt is dan zal er op de verschillende locaties afwisselend gebouwd worden. Afwisselend betekent zowel in aantal als in kwaliteit. Wat dat in de praktijk zal betekenen wordt hierna onder het kopje 'Locaties' verder ingevuld.

Bewoners maken zich geen zorgen over het aanbod aan starterswoningen. Gemeente en Woonstichting Etten-Leur zijn er van overtuigd dat jongeren in de bestaande woningvoorraad van Grauwe Polder verhoudingsgewijs veel kansen hebben om aan een betaalbare bestaande koop- of huurwoning te komen. De mogelijkheden liggen echter niet voor het oprapen. Aanvullende nieuwbouw is daarom bij nog te realiseren plannen een uitgangspunt. Ook andere mogelijkheden om jongeren aan de wijk te kunnen (blijven) binden worden gevraagd. Verkoop van huurwoningen zou antwoord kunnen zijn op die vraag. Woonstichting Etten-Leur denkt na over de mogelijkheden daarvoor.

Senioren moeten volgens bewoners en gemeente de kans krijgen om zo lang mogelijk zelfstandig in hun wijk te kunnen blijven wonen. Veel senioren zullen zelf na moeten denken over investeringen in hun woningen. Er ligt ook een taak voor gemeente, Woonstichting Etten-Leur en zorgaanbieders om bewoners te stimuleren of over te streep te trekken. Daaraan moet de inrichting van (een deel van) de wijk tot woonservicegebied, met levensloopbestendige woningen en voorzieningen, bijdragen. Inzet van gemeente en diverse partijen is om voor eind 2008 voor heel Etten-Leur hierover een visie klaar te hebben. Vanaf 2009 wordt concreet gestart met het maken van de woonservicegebieden (hierover later meer).

Het spreekt voor zich dat er in de wijk ruimte wordt geboden aan bijzondere doelgroepen. Het aanbod in de wijk aan begeleid en verzorgd wonen-projecten is nu nog verhoudingsgewijs beperkt. Voor eind 2008 wordt het gemeentelijke beleidskader 'huisvesting bijzondere doelgroepen' geactualiseerd. De gemeente zal in samenspraak met diverse partners op het terrein van wonen, welzijn en zorg inventariseren welke vraag er is en op welke wijze de komende jaren in Grauwe Polder in die vraag kan worden voorzien.

Er is reden om naar de spreiding van bepaalde groepen over de verschillen buurten en zelfs over alle wijken te kijken. Dat gebeurt tegen de achtergrond van het bevorderen van leefbaarheid.

Locaties

Er zijn in gesprekken met bewoners geen locaties genoemd waarvan op voorhand bekend is dat er bezwaren bestaan tegen het bouwen van woningen. Bewoners willen wel betrokken worden bij de feitelijke invulling van locaties. Dat gebeurt via klankbord- en werkgroepen waarmee sinds 2007 door de gemeente wordt gewerkt.

Woonstichting Etten-Leur wil als onderdeel van haar nieuw te formuleren strategische voorraadbeleid de mogelijkheden van herstructurering van een deel van de bestaande huurwoningen binnen de Klaroenring bezien.

De professionele en vrijwilligersorganisaties constateren dat Grauwe Polder binnen de Klaroenring een aantal buurten kent, dat achteruit gaat. Dit is zorgelijk. De woningen zijn niet altijd in goede staat. De huizen zijn erg gehorig. Dit kan tot ongewenste situaties leiden. Daarbij hebben de sociale huurwoningen in deze buurten vaak minder groenvoorzieningen.

Bewoners en verschillende organisaties geven aan trots te zijn op het voortuinen- en het schuttingenproject dat in deze wijk al is uitgevoerd. Dit heeft er toe geleid dat de omgeving, de voortuinen en het openbare gebied, er weer netjes bij liggen. Dit project was een gezamenlijk initiatief van de gemeente, de politie, Woonstichting Etten-Leur, Stichting Welzijn Etten-Leur, de wijkvereniging en de bewoners. Er zijn in de toekomst wellicht nog andere mogelijkheden te bedenken om invloed uit te oefenen op de beleving van de straat. Te denken valt aan het verplaatsen van de berging in de voortuin van huurwoningen in bepaalde buurten, het aanleggen van een achterpad of het aanbrengen van verschillende kleuren aan de bergingen of de huizen.

Dankzij het project 'Gemeente en WEL werken samen' zijn dergelijke projecten ook de komende jaren mogelijk. Meer hierover bij het thema 'openbare ruimte'.

Plannen wonen

Voor zowel korte als lange(re) termijn zijn er plannen voor nieuwbouw in Grauwe Polder. Tot 2015 gaat het volgens de in 2007 door de gemeenteraad vastgestelde woonvisie grofweg om plannen voor ca. 950 nieuwe woningen.

Een plan dat inmiddels in volle gang is, is de nieuwbouw op de locaties 't Withof en de voormalige school Regina Mundi. Daar komen in totaal ca. 160 woningen. Een heel groot deel daarvan bestaat uit appartementen die geschikt zijn voor senioren. Ook is er ruimte voor gezinnen.

De Streek neemt voor de wijk een bijzondere positie in. In het in juli 2008 door de gemeenteraad vastgestelde globale bestemmingsplan is de bouw van ca. 700 nieuwe woningen voorzien. Vooral op die locatie zal ruimte worden geboden aan gezinnen en starters.

Welke andere ruimtelijke kansen zich voordoen zal de komende jaren blijken. Voor 2010 zal bijvoorbeeld duidelijk zijn wat er gaat gebeuren met de (locaties van de) huidige vier scholen. Meer hierover bij het volgende thema.

Belangrijk is het volgende vast te stellen.

Het is denkbaar dat plannen niet doorgaan of wijzigen door onder andere ontwikkelingen op de woningmarkt. Verder is het zeker niet uitgesloten dat zich de komende jaren nieuwe, kansrijke ontwikkelingen aandienen. Die kunnen bijvoorbeeld het resultaat zijn van plannen van verhuurders zoals Woonstichting Etten-Leur.

Via de jaarlijks te actualiseren projectenbundel van de Structuurvisie Plus en de jaarlijkse woonthermometer zal de gemeente bewoners informeren over plannen.

Verder zal na het vaststellen van het wijkplan ook één keer per twee jaar de balans worden opgemaakt. Daarbij is het logisch dat bewoners worden betrokken.

Wie doet wat?

Bewoners

- actief meepraten over woningbouwprogramma's (via klankbord- en werkgroep voor uitwerking van diverse plannen en via enquêtes over woningbehoeften en andere onderwerpen van wonen en de woonomgeving);
- via wijkvereniging, bewonerscommissie(s) en/of diverse (belangen)organisaties meedenken over gewenste ontwikkelingen in de wijk. Dat zal veelal op projectmatige basis zijn. Specifieke bewonersinitiatieven onderdeel laten zijn van (uitvoeringsprogramma) wijkplan;

Organisaties

- voor alle bouwers en ontwikkelaars geldt:
 - het realiseren van plannen die tot 2015 op het programma staan;
 - actief informatie verstrekken aan bewoners in het belang van burgerparticipatie;
- Woonstichting Etten-Leur stelt voor 1 januari 2009 haar strategisch beleidskader vast, en doet voorstellen voor aanpak van complexen in de wijk;
- Andere verhuurders worden verzocht om ook hun strategische beleid toe te lichten;
- Zorgorganisaties formuleren hun opgaven voor 1 januari 2009.

Gemeente

- in beeld brengen van woningbehoeften;
- uitwerking woonvisie en ander beleid (zoals Wmo);
- afspraken maken met bouwers en ontwikkelaars zodat plannen volgens programma gerealiseerd worden;
- actualiseren bestemmingsplan;
- faciliteren van senioren die zo lang mogelijk zelfstandig in hun huidige woning willen blijven wonen (vervolg op project 'Blijvend thuis in eigen huis').

2. Voorzieningen en sociaal-maatschappelijke activiteiten

Winkels en bedrijven

Als het over winkels gaat spreken vrijwel alle bewoners over de Lidl. Dat is blijkbaar de meest herkenbare winkel in Grauwe Polder.

Opvallend is dat de meeste bewoners het ontbreken van wijkwinkels niet als een gemis ervaren. Desondanks geven de bewoners wel aan het wenselijk te vinden dat voorzieningen als een bloemen-/ krantenkiosk, een bakker en een kapper in de wijk komen.

Ook al herkennen bewoners zich er veelal niet in, de wijk heeft nog een divers aanbod aan winkels in de Bisschopsmolenstraat.

De Bisschopsmolenstraat fungeert als aanloopstraat van het centrum. Er is ruimte voor doelgerichte dienstverleners (reis-, uitzendbureau etc.) en winkels (fietsenwinkels, bruin- en witgoed etc.). Juist vanwege de 'aanloopfunctie' is dit gedeelte kwetsbaar en daarmee een aandachtspunt.

Met de ontwikkeling van het project Lumenstaete wordt de realisatie van het kernwinkelgebied en de Bisschopsmolenstraat al versterkt.

Toevoeging van een sterke dagelijkse trekker en enige uitbreiding van het recreatieve winkelaanbod rond de Voorvang zal de koppeling tussen het kernwinkelgebied en de Bisschopsmolenstraat verder versterken. Op termijn zal het voorzieningenaanbod aan de Bisschopsmolenstraat volledig onderdeel zijn van de routing in het kernwinkelgebied.

Bewoners vinden het belangrijk dat winkels voor verschillende groepen goed bereikbaar zijn. Daarvoor zal kritisch gekeken moeten worden naar de bestaande voetpaden en vervoersfaciliteiten. Meer hierover bij het thema 'Mobiliteit en verkeer'.

Lidl

De Lidl zal voor eind 2008 zijn uitgebreid. Dit is duidelijk een discounter die een stedelijke of zelfs regionale functie heeft. Voor bewoners geldt dat deze winkel zeker geen sociale functie heeft.

Opvallend is dat een deel van de bewoners zegt geen boodschappen bij de Lidl te doen. Zij gaan naar het aangrenzende winkelhart of het winkelcentrum aan de Kerkwerve. Cijfers van het begin 2006 door de gemeente vastgestelde rapport 'Koopstromenonderzoek' bevestigen dat beeld.

De komst van een grote supermarkt in de Bisschopsmolenstraat vergroot de komende jaren de keuzemogelijkheden van bewoners van Grauwe Polder.

Welzijns- en zorgvoorzieningen

De wijk heeft diverse zorgvoorzieningen zoals huisarts(enpraktijk), een tandarts, een apotheek en andere voorzieningen. Ook het moderne complex 'Kloostergaard' waarover diverse organisaties zich zeer positief uitlaten, hoort hierbij. Het is volgens Avoord belangrijk dat bij de bewoners de beeldvorming verandert van een woonzorgcomplex. Die is nu vaak 'achterhaald'. Zoals al eerder genoemd streeft Kloostergaard naar 'integratie' tussen de bewoners van het complex en de wijkbewoners. Een goed voorbeeld zijn de inloopmiddagen tegen eenzaamheid. Dit is een gezamenlijk initiatief van Avoord, De Markenlanden, Buurtbelang Grauwe Polder en wijkvereniging Banakkers. Wellicht dragen dergelijke initiatieven ertoe bij dat bewoners van Grauwe Polder Kloostergaard tot hun wijk gaan rekenen.

Bewoners maken zich zorgen over naderend vertrek van enkele voorzieningen naar nieuwbouw aan de Kerkwerf. In de praktijk zullen de bewoners ten opzichte van nu iets verder weg moeten.

De gemeente heeft geen mogelijkheden om partijen te dwingen zich (opnieuw) in Grauwe Polder te vestigen. Dat betekent niet dat de gemeente het signaal van bewoners en diverse vrijwilligersorganisaties niet serieus neemt. Waar het onderwerp van gesprek is, zal de gemeente dit onder de aandacht brengen van partijen die willen investeren in (huisvesting voor) dergelijke voorzieningen

Met zorgaanbieders wordt vanaf tweede helft 2008 vorm en inhoud gegeven aan het woonservicegebied voor Etten-Leur zuid. Bewoners worden daar nog over geïnformeerd en zullen er op de een of andere wijze bij worden betrokken.

Wat de individuele hulpverlening in Grauwe Polder betreft, merkt de Markenlanden op dat het vooral gaat om verwerkingsproblemen, gezondheidsproblemen en problemen tussen ouder en kind. Ook wordt er relatief veel gebruik gemaakt van de schuldsanering in Grauwe Polder in vergelijking met andere wijken in Etten-Leur.

Voor welzijnsactiviteiten kunnen mensen terecht in de Gong aan de Trompetlaan. Senioren kunnen bovendien terecht in 'De Panfluit'. Het nieuwe 'Grandcafé' van het complex Kloostergaard is sinds 2007 open en biedt een specifiek aanbod, vooral gericht op senioren. Over de voorzieningen en de aangeboden activiteiten zijn bewoners tevreden. Bewoners vinden behoud van de voorzieningen belangrijk.

De Gong is het wijkgebouw. Volgens zowel bewoners als de wijkvereniging is er een groot activiteitsaanbod. Doordat de agenda vol is, is er bijvoorbeeld geen ruimte voor een open inloop. En dat is vooral volgens vrijwilligersorganisaties jammer. Zij zijn van mening dat mensen elkaar in en rond De Gong meer zouden moeten kunnen ontmoeten. Dat pleit er volgens genoemde organisaties voor om op de huidige locatie een moderne multifunctionele accommodatie te realiseren. Daarin zou dan overigens geen ruimte hoeven zijn voor activiteiten die nu in De Panfluit worden georganiseerd.

Volgens de vrijwilligersorganisaties zou het nieuwe woonzorgcomplex 'Kloostergaard' aan de Bisschopsmolenstraat ook een duidelijke functie voor de wijk kunnen hebben. Het is wat bewoners en organisaties betreft zaak om voor Grauwe Polder op korte termijn overleg te starten over de gewenste functies en daarbij behorende locaties. Zij kunnen hun wensen inbrengen in het proces dat de gemeente start in 2008 en dat moet leiden tot het actualiseren van het accommodatiebeleid.

Brede school (plus)

In de Grauwe Polder zijn momenteel vier scholen gevestigd, te weten de Troubadour aan het Orgelhof, de Bombardon en de Klankhof aan de Trompetlaan en 't Carillon aan de Triangeldeef. In de gemeentelijke Structuurvisie Plus is opgenomen dat in Etten-Leur zogeheten Brede scholen (plus) gaat realiseren. In de uitwerking van het gemeentelijke beleid is het nog niet bestuurlijk vastgesteld uitgangspunt dat de bestaande scholen in Grauwe Polder opgaan in één nieuw gebouw. Daarvoor heeft de gemeente de locatie aan de Tamboerijn op het oog. Besluiten zijn evenwel nog niet genomen.

Bewoners staan overwegend negatief tegenover de komst van een brede school. Tijdens bewonersbijeenkomsten is gebleken dat het oordeel niet altijd is gebaseerd op feiten respectievelijk informatie over het concept van de brede school (plus).

Men is bang dat bij het samengaan in een brede school de verschillende stromingen hun identiteit verliezen en er geen keuzevrijheid meer is. De scholen functioneren afzonderlijk goed, werken onderling goed samen en men is het eens dat dit ook zo moet blijven.

Verder verwachten bewoners door toekomstige woningbouw aan De Streek dat het aantal leerlingen fors zal toenemen met alle gevolgen van dien.

De vrijwilligersorganisaties zijn verdeeld ten aanzien van de komst van de brede school. De voorstanders constateren dat de wijk aan het vergrijzen is. Een aantal scholen zit met een laag aantal leerlingen. Door scholen samen te voegen, haal je wel de landelijke norm in de toekomst. Daarnaast komen kinderopvang, de peuterspeelzaal en de BSO onder één dak en dat levert voordelen op.

De wijkvereniging en enkele vrijwilligersorganisaties plaatsen kanttekeningen bij de door de gemeente genoemde locatie. Belangrijk punt van zorg is de verkeerssituatie die dan gaat ontstaan.

De gemeente zal samen met het onderwijs vanaf 2008, in samenhang met het accommodatiebeleid, het initiatief nemen voor een (verdere) discussie over dit onderwerp. Daarbij zullen verschillende criteria, zoals bereikbaarheid, omvang gebouw en de meest geschikte locatie(s), die van belang zijn voor een afgewogen keuze over de toekomst van de scholen in de wijk en het invoeren van het Brede schoolconcept uitvoerig aan de orde komen.

Sociale samenhang

Volgens bewoners is er nog te weinig sociale samenhang in diverse buurten van Grauwe Polder. Velen zijn hier niet geboren, maar later in Grauwe Polder komen wonen. Grauwe Polder wordt ook wel getypeerd als een doorgangswijk.

Volgens bewoners en vooral de welzijnsorganisaties die actief zijn in de wijk zal er de komende jaren meer aandacht moeten zijn voor ontmoeting en het elkaar nog beter leren kennen. Dat kan door het organiseren van activiteiten en het aanbieden van sport en spel. Vooral begrip kweken tussen jong/oud en autochtoon/allochtoon en het mede op die manier bevorderen van deelname en betrokkenheid van deze groepen bij het wel en wee in de wijk zal aandacht krijgen.

De wens van de wijk om te investeren in sociale cohesie zal de komende jaren voortvarend opgepakt worden. Daarbij zal onder andere de behoefte aan een herkenbare ontmoetingsplek (voorkeur voor omgeving De Gong) worden ingevuld. Diverse organisaties zijn bereid om hierin het voortouw te nemen.

Bevorderen van deelname en betrokkenheid van de eerder genoemde allochtonen en groepen die in het kader van het Wmo-beleidsplan niet of nauwelijks zichtbaar zijn is een speerpunt. Deze activiteit zal in goed overleg tussen buurtbeheer, het welzijnswerk, de wijkvereniging en bewoners(organisaties) ingevuld worden.

Essentieel is dat de wijkbewoners zelf een actieve rol spelen in hun wijk. Dat kan op verschillende manieren. Goed voorbeeld hiervan is vrijwilligerswerk en mantelzorg. Ander goed voorbeeld is het project 'Buurtbemiddeling' dat in 2008 van start is gegaan. Nog een voorbeeld is de zogeheten 'bemoeizorg'. Als bewoners zich zorgen maken over een buurtbewoner kan deze 'zorgwekkende situatie' gemeld worden bij het Wmo-loket Elz. Van daaruit wordt de eerste stap gezet om de situatie in beeld te krijgen en tot een oplossingsgerichte aanpak te komen.

Sport en spel

Met de aanleg van het Cruiff-court aan de Hobodreef heeft Grauwe Polder een groot aantal voorzieningen voor jongeren. Voor 2010 wordt weer een ronde gemaakt langs de speelvoorzieningen.

Voor de oudere jeugd lijkt de komst van enkele centrale voorzieningen zoals een bioscoop een goede aanwinst. In het gebouw van de Brede school plus moet het ook mogelijk zijn om

specifieke activiteiten aan te bieden. Samenwerking tussen de wijkvereniging en het welzijnswerk ligt daarbij voor de hand.

Voor de professionele organisaties zijn trots op het succes van het zogeheten 'BOS-project'. Als er mogelijkheden zijn dan wordt een vervolg gewaardeerd.

Zoals opgenomen in de sportbeleidsnota 2007 worden voor de bewoners van Grauwe Polder vanaf 2008 de volgende (sport)projecten/activiteiten georganiseerd:

- Galm 5-project (sportstimuleringsproject voor inwoners van 55+)
- Vervolg op het BOS-project.

Woonservicegebied

Zoals hiervoor al genoemd maakt Grauwe Polder deel uit van een zogeheten 'woonservicegebied'. In opdracht van de gemeente is in 2007 een scan uitgevoerd. Daaraan hebben de wijkvereniging en diverse welzijns- en zorgorganisaties een bijdrage geleverd. Het algemene beeld voor de wijk is positief. Optimaliseren van looproutes en het maken van duidelijke afspraken tussen de welzijns- en zorgorganisaties zijn de belangrijkste actiepunten voor de komende jaren.

Uiterlijk eind 2008 zal op initiatief van de gemeente een (eerste) plan van aanpak voor feitelijke invulling van het woonservicegebied klaar zijn en kan vanaf 2009 uitvoering plaats vinden.

Een actiepunt dat vooruitlopend hierop al opgestart zal worden is het maken van een plan van aanpak voor (het realiseren en op niveau onderhouden van) looproutes.

Plannen voorzieningen en activiteiten

Voor de korte termijn, start 2008, staan voor de wijk de volgende activiteiten op het programma:

- diverse sportprojecten (zie sportbeleidsnota)
- activiteiten voor kinderen (al dan niet in overleg met het onderwijs)
- de reguliere activiteiten van de wijkvereniging
- opstarten overleg tussen gemeente en welzijns- en zorgorganisaties om vorm en inhoud te geven aan het beoogde woonservicegebied
- kadernota accommodatiebeleid vaststellen

Voor de lange(re) termijn is de in 2008 op te starten discussie over accommodaties van belang. De te beantwoorden vraag is: 'Voor welke functies moet er plaats zijn in Grauwe Polder?'

Ook de uitwerking van het eind 2008 te bepalen woonservicegebied is dan aan de orde.

Wie doet wat?

Bewoners

- Een actieve bijdrage leveren aan (de discussie over) het accommodatiebeleid (burgerparticipatie).
- Een actieve bijdrage leveren aan het vergroten van de sociale samenhang in de wijk, door:
 - zelf vorm en inhoud te geven aan activiteiten die de samenhang vergroten (onder andere via buurtaandeelhouderschap, zie thema 'openbare ruimte');
 - gesprekspartner te zijn van gemeente en welzijns- en zorgorganisaties.

Organisaties

- Samenwerken om het beste uit de wijk te halen
- Actief nadenken en voorstellen doen om het gewenste voorzieningenniveau in de wijk op peil te houden (inclusief investeren in stenen en mensen)

Gemeente

- Voeren regie voor de uitwerking van het Wmo-beleidsplan en (de uitwerking van) het plan van aanpak woonservicegebied
- Faciliteren bewoners en organisaties
- Actualiseren accommodatiebeleid

3. Openbare ruimte

Uit de gemeentelijke Groenbeleidsnota blijkt dat de hoeveelheid groen in Grauwe Polder ruim boven de vastgestelde norm ligt.

Bewoners spreken hun zorg uit over het onderhoud van het groen. De opworteling van bomen is vooral de minder valide weggebruikers een doorn in het oog.

Zorg hebben bewoners ook voor wat betreft het onderhoud van het straatwerk. Vaker en grondiger vegen en borstelen is wat de bewoners willen zien. Verder staat het egaliseren van het straatwerk hoog op het verlanglijstje van de bewoners.

De gemeente herkent de geluiden van de bewoners. De huidige kwaliteit van de openbare ruimte in Grauwe Polder voldoet op een aantal punten nog niet aan de norm van 'Beheren op niveau'. Het streven is erop gericht om de achterstand binnen een periode van 5 jaar in te lopen. Dit houdt in dat in het jaar 2012 nagenoeg de gehele openbare ruimte het gewenste niveau heeft bereikt. Dat houdt in:

- In zijn algemeenheid zit de wijk op het onderhoudsniveau gemiddeld.
- De fietspaden in de wijk zijn gebracht op het niveau hoog.
- De trottoirs rond de seniorenvoorzieningen zijn gebracht op het niveau hoog.

Via snelle en gerichte acties zal de komende jaren de slag naar de gewenste kwaliteit worden gemaakt. Daar horen ook terugkerende schoonmaakacties bij. In 2008 is de actie 'Etten-Leur aan kant' voor het laatst gehouden. Bedoeling is deze actie jaarlijks te herhalen. Vanaf 2008 wordt ook minstens twee keer per jaar een aangekondigde borstel- en veegronde gehouden.

Bevorderen betrokkenheid bewoners

Sinds enkele jaren nemen de gemeente en Woonstichting Etten-Leur het initiatief voor projecten waarbij bewoners worden betrokken en daarmee worden gestimuleerd om hun tuin of straat netjes te krijgen en houden.



Ook in Grauwe Polder zal vanaf 2008, mede op verzoek van de wijkvereniging en de bewoners, (opnieuw) ruimte worden gemaakt voor dergelijke projecten. In 2008 staat in ieder geval een voortuinenproject in de Violstraat op het programma.

Er zal ook worden nagedacht hoe bewoners zich (nog) meer betrokken kunnen voelen bij het beheer en onderhoud van hun buurt. Gemeente en Woonstichting stellen buiten allerlei budgetten voor projecten in de openbare ruimte vanaf 2009 voor iedere wijk minimaal €20.000 beschikbaar voor zogeheten 'spontane' wijkinitiatieven.

In diverse andere gemeenten zijn hier al positieve ervaringen mee opgedaan. Het is een voor Etten-Leur nieuw fenomeen, dat prima aan lijkt te sluiten bij plannen van de gemeente om de burgerparticipatie te vergroten. Het is ook een prima aanvulling op het bestaande buurtbeheer en diverse al lopende of geplande projecten.

Het zal vooral moeten gaan om **spontane** activiteiten die bijdragen aan het verbeteren van de sociale samenhang.

Bedoeling is dat ook andere organisaties die actief zijn in de wijk een bijdrage leveren. Gemeente en Woonstichting zullen daar bij verschillende partijen op aandringen.

Plannen openbare ruimte

Uiterlijk in 2012 zal de kwaliteit van de openbare ruimte in Grauwe Polder op orde moeten zijn.

Bij alle (beheer)plannen voor de komende jaren zal nadrukkelijk aandacht zijn voor de wens van bewoners om bankjes te plaatsen en te komen tot een andere, duurzame, inrichting van gebieden.

Voor de hand ligt om dergelijke acties te koppelen aan projecten voor het 'kindveilig inrichten', waarover gemeente en Woonstichting een prestatieafspraken hebben gemaakt en middelen beschikbaar stellen (zie verder bij thema 'mobiliteit en verkeer'). Ook wordt een link gelegd met het verbeteren van de kwaliteit van het groen en ingrepen van partijen als Woonstichting Etten-Leur in hun woningvoorraad en directe woonomgeving.

Ander project van de prestatieafspraken tussen gemeente en Woonstichting is 'Gemeente en WEL werken samen'. Er is financiële ruimte om vanaf 2008 knelpunten m.b.t. slechte verlichting, slecht straatwerk en slecht openbaar groen aan te pakken. Hiervoor zijn in Grauwe Polder nog geen concrete projecten benoemd. Invulling vindt plaats aan de hand van meldingen van burgers en de wijkvereniging.

Wie doet wat?

Bewoners

- krijgen budget en zeggenschap en bepalen wat zij belangrijk vinden in enig jaar;
- steken zelf nadrukkelijk de handen uit de mouwen
- maken indien nodig afspraken met organisaties en gemeente om projecten te kunnen uitvoeren

Organisaties

- leveren hun (nader af te spreken en vast te leggen) bijdrage in geld en anderszins aan activiteiten van bewoners
- Woonstichting Etten-Leur draagt bij aan het uitwerken van prestatieafspraken met de gemeente en andere organisaties (bijvoorbeeld de huurders belangen vereniging)

Gemeente

- levert budget en ondersteuning vanuit het buurt- en stadsbeheer
- denkt mee met bewoners hoe zij hun zeggenschap zo optimaal mogelijk in de praktijk kunnen brengen

4. Milieu

Volgens bewoners en gemeente is handhaving de sleutel tot succes voor het aanpakken van hondenpoep en zwerfvuil.

Daar zal dus vanuit de gemeente ook de komende jaren op worden ingezet. Overigens gebeurt dat voor wat betreft de honden(poep) in Grauwe Polder in samenhang met de aanleg van twee nieuwe uitlaatterreinen.

De wens van de bewoners voor meer mogelijkheden voor het aanbieden van afval zal vanaf 2008 actief worden opgepakt door de gemeente. Tussen gemeente en Woonstichting Etten-Leur is daarvoor afgesproken dat containers ondergronds en inpandig worden gebracht. Verwachting van de gemeente is dat dit zal leiden tot het beperken van zwerfvuil.

Overigens valt en staat iedere actie met het doordringen tot het besef van bewoners en winkeliers dat ook zij nadrukkelijk hun bijdrage moeten leveren. De jaarlijkse schoonmaakactie zal duidelijk maken of aanvullende acties of maatregelen nodig zijn.

Met de start van 'Operatie Waterweg' begin 2008 is ingezet op een structurele oplossing voor overtollig regenwater en de gevolgen hiervan. Het zal nog enkele jaren duren en er zullen ook aanvullende maatregelen als onderdeel van diverse ruimtelijke ontwikkelingen nodig zijn om het gewenste effect te bereiken. Uiteindelijk zal een veelgehoorde klacht van bewoners van de afgelopen jaren tot het verleden behoren.

In de wijk Grauwe Polder liggen enkele wegen van de gemeentelijke hoofdwegenstructuur met een relatief hoge verkeersintensiteit en daardoor een hoge geluidsbelasting. De Beiaard is in 2008 van stil asfalt voorzien.

De gemeente legt in de milieuvisie die in 2009 zal worden vastgesteld vast wat haar beleid op dit onderdeel zal zijn.

Plannen milieu(maatregelen)

Voor de korte termijn wordt werk gemaakt van knelpunten als gevolg van wateroverlast, beperken van het zwerfvuil en het tegengaan van hondenpoep.

Begin 2008 is deels gestart met de aanpak van de problematiek van de wateroverlast. Voor eind 2008 is bekend welke concrete maatregelen in de wijk Grauwe Polder zullen worden doorgevoerd. Uitgangspunt is om uiterlijk eind 2011 alle projecten af te hebben gerond.

Verder kunnen bewoners van de wijk met een door de gemeente verstrekte bon in ieder geval twee keer hun afval bij de milieustraat aanbieden. Verwachting bij de gemeente is dat ter uitwerking van prestatieafspraken met Woonstichting Etten-Leur vanaf 2008 op enkele locaties afvalcontainers ondergronds gebracht kunnen worden.

Voor Grauwe Polder is het uitgangspunt van de gemeente dat er twee hondenuitlaatterreinen bijkomen. De locaties zullen in overleg met wijkvereniging en bewoners in 2009 en 2010 bepaald worden. Op verzoek van bewoners wordt binnenkort één uitlaatterrein voorzien van een hekwerk, om zo te voorkomen dat honden de weg oplopen. Deze actie gaat samen met voorlichting van bewoners aan bewoners. Verwachting is dat bij positieve repons ook andere terreinen vanaf 2009 van een hekwerk zullen worden voorzien.

Voor de lange(re) termijn zal aandacht worden besteed aan de specifieke milieuonderwerpen, zoals beperken geluidsoverlast, in kaart brengen van bodemverontreiniging en het beperken van CO₂ uitstoot. Voor het laatste onderwerp zal dat een onderdeel zijn van het in 2009 vast te stellen nieuwe gemeentelijke klimaatbeleid.

Wie doet wat?

Bewoners

- medewerking verlenen aan het treffen van maatregelen door de gemeente om knelpunten zoals wateroverlast en het beperken van zwerfafval vanaf 2008 aan te kunnen pakken;
- bijdrage leveren aan voorlichting hondenbezitters;
- elkaar aanspreken op gedrag en signaleren richting gemeente.

Organisaties

- voor zover nodig medewerking verlenen (zie bewoners);
- voorbeeld zijn en verantwoordelijkheid nemen voor het samen met bewoners en gemeente aanpakken van knelpunten;
- Woonstichting Etten-Leur draagt (financieel) bij op basis van prestatieafspraken met gemeente aan het oplossen van enkele knelpunten, onder andere door het inpandig brengen van afvalcontainers.

Gemeente

- is in 2008 gestart met diverse zichtbare activiteiten;
- stelt uiterlijk in 2009 een integrale milieuvisie vast;
- maakt plannen voor sanering van geluid en bodem als uit nader te verrichten onderzoek blijkt dat maatregelen nodig zijn;
- brengt vanaf 2008 diverse (afval)containers ondergronds of werkt eraan mee dat ze inpandig worden gebracht bij appartementencomplexen;
- gaat aan de slag met het omheinen van hondenuitlaatterreinen die direct aan de weg liggen.

5. Mobiliteit en verkeer

De wijk is de afgelopen jaren duurzaam veilig ingericht. Daarover zijn bewoners over het algemeen tevreden. Niet overal worden drempels en andere voorzieningen even goed door bewoners gewaardeerd. Desondanks wordt de bereikbaarheid van de wijk als goed omschreven. Het kan natuurlijk altijd beter.

Verbeteren bereikbaarheid

Voor voetgangers en meer in het bijzonder minder validen wordt als onderdeel van het te realiseren woonservicegebied gezorgd voor herkenbare en kwalitatief goede looproutes. Daarbij wordt ook gezocht naar maatwerk voor de drukke wegen die in de regel moeilijk(er) overstekbaar zijn.

Voor fietsers zal het accent in Grauwe Polder liggen bij het verbeteren van de (onderhouds) kwaliteit, de gebruiksmogelijkheden inclusief overstekmogelijkheden van en bewegwijzering langs de bestaande fietsvoorzieningen. De plannen daarvoor staan in het gemeentelijke meerjarenprogramma.

De bestaande busroute van Veolia loopt via de Beiaard en de Roosendaalseweg. Bewoners vinden één buslijn voor de wijk wel wat weinig. Praktijk is nu dat er na 18.00 uur geen bussen meer naar (en in) de wijk rijden. Het lijkt een probleem op te leveren voor met name de ouderen in de wijk die op openbaar vervoer zijn aangewezen. Voor deze groep is er de wijkbus. De wijkbusroute loopt via de Beiaard en de Trompetlaan en doet ook de Bisschopsmolenstraat aan. Deze route is in 2007 gewijzigd. Dat is gebeurd aan de hand van een enquête onder de reizigers. Eind 2008 is het volgende moment waarop de tevredenheid van reizigers wordt gemeten.

Alternatief voor ouderen is de deeltaxi.

Voor alle groepen zal in beginsel samen met de hiervoor genoemde acties specifiek worden bezien of er (aanvullende) maatregelen nodig zijn om de bereikbaarheid van winkels in de aangrenzende wijk Banakkers te bevorderen (en stimuleren).

Parkeren

Het parkeren in Grauwe Polder vormt een van de grootste knelpunten. De parkeerproblemen worden steeds groter, er is een structureel tekort aan parkeerplaatsen. Mensen die in het centrum van Etten-Leur werken en het winkelende publiek zoeken vrije parkeerplekken in de Grauwe Polder. Daardoor wordt het vooral voor bewoners die direct tegen het winkelhart aan wonen en hun bezoek steeds lastiger om op redelijke afstand van hun woning te parkeren. Dit heeft tot gevolg dat bewoners elkaar in de gaten gaan houden en dit leidt volgens bewoners tot grote ongewenste spanningen. In een wijk waarvan bewoners aangeven elkaar nog niet (goed) te kennen, men behoefte heeft aan meer ontmoeting en sociale samenhang, is dit een ongewenste ontwikkeling.

Waar dat mogelijk is worden bij herontwikkeling en realisatie van plannen (zie thema's 'wonen en voorzieningen') extra parkeerplaatsen aangelegd om de gewenste minimale parkeernorm van 1,4 plaatsen per woning te halen.

Betaald parkeren in de Bisschopsmolenstraat blijft van kracht.

Voor bewoners van de Waldhoornlaan (tussen Beiaard en Bazuinlaan), de Bazuinlaan (tussen Waldhoornlaan en Beiaard), gedeelte Cimbaalhof en het eerste parkeerpleintje Beiaard vanaf de Waldhoornlaan blijft de parkeervergunning van toepassing.

De noodzaak om aanvullende parkeermaatregelen te treffen zal mede afhankelijk zijn van uitkomsten van een enquête die nog in 2008 onder de bewoners zal worden uitgezet.

In 2008/2009 maakt de gemeente in samenspraak met de bewoners een actieplan 'parkeren in woonwijken'. In het plan moet worden vastgelegd waar parkeren op de stoep mogelijk moet zijn.

Verkeersveiligheid

In algemene zin vinden de bewoners hun wijk niet verkeersveilig. Ondanks de 30 km- zone en aanwezige drempels nodigen de ruim opgezette straten vaak uit tot onverantwoord rijgedrag. Vooral over het voormalige woonervengebied komen veel klachten over het ontbreken van trottoirs en het ontbreken van veilige (speel)plekken voor voetgangers en kinderen. Onder andere om daarin te voorzien hebben gemeente en Woonstichting de prestatieafspraken gemaakt om projecten 'kindveilige buurten' op te pakken. Projecten in Grauwe Polder zullen vanaf 2008 worden benoemd.

Daar waar sprake is van ongewenst verkeersgedrag en de veiligheid in het geding is zal door politie en/of gemeente in samenspraak met bewoners en betrokkenen worden gezocht naar afdoende oplossingen.

Plannen mobiliteit en verkeer

Vanaf 2008 staan de uitwerking van het woonservicegebied, meer in het bijzonder het maken van herkenbare en veilige looproutes voor verschillende groepen verkeersdeelnemers, centraal.

Ook wordt vanaf 2008 via enquête(s) en een plan van aanpak uitvoering gegeven aan de gemeentelijke kadernota 'Parkeren in beweging'.

Voortdurend punt van aandacht binnen het openbaar vervoer netwerk is de (route van) wijkbus. Er is voor de korte termijn geen reden om de bestaande route te wijzigen of uit te breiden. Jaarlijks wordt op basis van klanttevredenheid vastgesteld of het gewenst is om route, intensiteit en tijden te veranderen.

Voor de langere termijn heeft de gemeente geen plannen die voor Grauwe Polder van belang zijn.

Wie doet wat?

Bewoners

- meedenken over gewenste looproutes en het kindveilig inrichten van buurten
- oplossingen aandragen voor knelpunten parkeren
- elkaar aanspreken op verkeersgedrag (daarbij gebruik maken van mogelijkheid buurtbemiddeling, zie thema 'veiligheid')

Organisaties

- waar mogelijk een bijdrage leveren aan het beter inrichten van looproutes en kindveilige buurten
- verantwoordelijkheid nemen in het zoeken naar oplossingen voor parkeerproblemen

Gemeente

- investeren in beheer en onderhoud van wegen
- vanaf 2008 initiatief uitwerking aspecten woonservicegebieden (looproutes, bereikbaarheid waaronder route wijkbus)
- vanaf 2008 initiatief uitwerking kadernota 'Parkeren in beweging'

6. Veiligheid

Begin 2008 zijn de laatste cijfers van de tweejaarlijkse burgerpeiling gepresenteerd. Ten opzichte van de vorige peiling is er vrij weinig gewijzigd. Bewoners ervaren de aanwezigheid van jongeren als belangrijkste zorgpunt. Verder worden onveilige plekken gemeden. Bewoners geven zelf aan dat investeren in de relatie van jong en oud een belangrijke bijdrage aan het verbeteren van deze gevoelens van onveiligheid zal betekenen.

Organisaties als het onderwijs en de zorginstellingen maken zich ook zorgen over jongeren. Het gaat dan om baldadigheid in de omgeving van scholen, vooral De Klankhof, en gevoelens van onveiligheid 's avonds laat voor personeel.

Verwacht wordt dat beter toezicht en (extra) verlichting al een hoop schelen. Ook is de verwachting dat aanpak van groen en bosschages een positieve bijdrage zullen leveren. Onder andere ter uitwerking van de prestatieafspraken tussen gemeente en Woonstichting zal in Grauwe Polder worden bezien waar ingrepen gewenst zijn.

Plannen veiligheid

Veel bewoners ervaren de aanwezigheid van jongeren als een probleem.

In dit geval gaat het niet alleen om gevoelens van bewoners. De cijfers van de politie laten zien dat het aantal meldingen de afgelopen jaren is toegenomen.

Waar dat gepaard gaat met hinderlijke overlast voor bewoners worden de jongeren op hun gedrag aangesproken door de gemeente, politie en de bewoners. Zie ook hierna 'Actieplan politie'.

In 2008 is in opdracht van Woonstichting Etten-Leur en in samenwerking met de Stichting Welzijn gestart met het project 'buurtbemiddeling'. Met inzet van vrijwilligers wordt in overleg met betrokkenen naar een snelle en voor alle partijen acceptabele oplossing van problemen gezocht.

In de nieuwe prestatieafspraken tot 2015 hebben Woonstichting Etten-Leur en gemeente vastgelegd door te gaan met de projecten 'veilig achterom'.



Voor 2008 staan de projecten Vioolstraat (in 2008) en Pianohof (2009) op het programma.

In samenspraak met de wijkvereniging van Grauwe Polder wordt bepaald of en zo ja welke andere projecten de komende jaren opgepakt kunnen worden.

Voor 2008 benoemt de politie in het Jaarplan integrale veiligheid 2008 haar acties. Dit jaarlijks vast te stellen plan (naar verwachting in 2009 gebaseerd op zgn. wijkscans) bevat thema's en speerpunten op het gebied van jeugd en veiligheid, geweld (tegengaan huiselijk geweld en geweld op straat) maatregelen gericht op een veilige woon- en leefomgeving, en enkele overige zaken zoals een aanpak terugdringen alcoholoverlast, een convenant aanpak hennepkwekerijen.

Voor Grauwe Polder zal uitvoering van het actieplan ondermeer inhouden dat de politie jeugdgroepen steeds beter in beeld gaat brengen, waarnodig zal optreden en in samenwerking met de andere partners overlast bespreekbaar zal maken en (mede) aanpakken.

De politie zal in samenwerking met de gemeente werken aan een grotere bekendheid van de wijkagent naar de wijkbewoners. Periodiek overleg met de wijkvereniging is daarbij het uitgangspunt.

7. Werken

Over dit onderwerp hebben bewoners geen uitgesproken mening. Dat geldt ook voor de verschillende organisaties.

Bewoners geven wel aan geen behoefte te hebben aan winkels, horeca of industrie.

Voor bedrijven waar bewoners last van hebben gelden milieuvorschriften. Dat is bij het thema 'milieu' al opgemerkt.

Het sociaal-economische beleid en de ruimtelijke inrichting van de gemeente Etten-Leur bepalen dat specifieke bedrijvenlocaties zich vooral op enkele locaties in de gemeente concentreren. Voor een groot gedeelte is dat op bedrijventerrein Vosdonk. Deels grenst dat aan de wijk Grauwe Polder.

Organisaties zoals Avoord, Surplus Markenlanden en Woonstichting Etten-Leur bieden werkgelegenheid in Grauwe Polder. Andere werkgevers zijn in de regel de winkels in de wijk.

Binnen de kaders van het gemeentelijke beleid zal de werkgelegenheid in Grauwe Polder worden bevorderd. Voorop staat daarbij het streven om het aantal mensen met een uitkering in de wijk (verder) terug te brengen. Mensen die daarvoor in aanmerking komen zijn bij de gemeente bekend. Als er nog geen afspraken zijn gemaakt zal dat vanaf 2008 gebeuren. Daarvoor kunnen bewoners gebruik maken van (re) integratiemogelijkheden.

Tabel 4 : uitkeringen Grauwe Polder

	ABW/WWB	(W)AO	WW	Overig (AOW, Wajong, WAZ)
Grauwe Polder 1	0	50	} ca. 200	Niet bekend
Grauwe Polder 2	0	40		
Grauwe Polder 3	40	100		
Grauwe Polder 4	40	100		
Grauwe Polder 5	0	10		
Etten-Leur	440	3260	580	5600

Bron: CBS 2006/gemeente 2007

Specifieke werkgelegenheid in de wijk is er buiten de bestaande winkels niet. Dat is tot nu toe in het gemeentelijke sociaal-economische beleid als zodanig niet als een gewenste of mogelijke ontwikkeling genoemd. Het is ook niet uitgesloten.

Als er een concrete vraag is naar (extra) mogelijkheden binnen de wijk zal bij de (her)ontwikkeling van diverse locaties daarover nagedacht worden.

Gedacht kan daarbij worden aan het faciliteren van ruimte voor startende ondernemers.

In het huidige bestemmingsplan zijn er mogelijkheden voor huisgebonden beroepen.

De gemeente zal het initiatief nemen om met diverse organisaties in de wijk na te gaan welke gerichte vraag er is naar werkgelegenheid binnen de wijk en of en zo ja hoe die vraag kan worden gefaciliteerd.

Plannen werken

Voor de wijk zal geen een eigen werkgelegenheidsplan worden opgesteld. Wel zal worden nagegaan of er vraag is onder bewoners met een uitkering.

Als bewoners plannen hebben bepaalt het bestemmingsplan wat mogelijk is.

Bij (her)ontwikkeling van locaties zal de gemeente het aspect werkgelegenheid nadrukkelijker betrekken.

Wie doet wat?

Bewoners

- bij gemeente en/of organisaties aankloppen met vragen over werkgelegenheid

Organisaties

- nadenken over en creëren kansen voor inzet personeel uit de wijk
- afspraken maken met de gemeente over inschakeling van mensen die een beroep doen op een uitkering

Gemeente

- bevorderen van werkgelegenheid (uitwerking beleid)

Financieel hoofdstuk

In het bijgevoegde uitvoeringsprogramma is per project aangegeven welke partij actie onderneemt en, voor zover bekend, wie welke kosten draagt.

De bijdragen van de gemeente komen in eerste instantie en voor het grootste deel ten laste van bestaande budgetten. In de financiële bijlage is dit op hoofdlijnen in beeld gebracht.

Jaarlijks wordt bij het monitoren van de uitvoering van werkzaamheden en acties ook financieel de balans opgemaakt. Daarmee heeft onder andere de gemeenteraad de mogelijkheid om zo nodig (andere) prioriteiten te bepalen. Overigens zal dat steeds gebeuren in overleg met de wijkvereniging.

Budget voor 'spontane' wijkinitiatieven.

Gemeente en Woonstichting hebben in het kader van de in mei 2008 ondertekende prestatieafspraken vastgelegd dat voor iedere wijk in 2009 en 2010 een bedrag van €20.000 beschikbaar zal zijn. Wijkvereniging en bewoners krijgen de vrijheid om dat geld jaarlijks in te zetten voor activiteiten die bijdragen aan het bevorderen van sociale en culturele contacten en meer betrokkenheid van bewoners bij hun buurt.

Die middelen komen voor de gemeente voor 2009 en laste van de reserve buurtbeheer. Voor 2010 krijgt de raad bij het opmaken van de balans, gekoppeld aan de kadernota, een voorstel aangeboden.

Woonstichting Etten-Leur stelt de middelen beschikbaar uit haar leefbaarheidsbudget volgens het investeringsbod.

Gemeente en Woonstichting stellen zich tot doel om na vaststelling van het wijkplan in gesprek te gaan met andere organisaties en ook hen een bijdrage te vragen.

In 2009 zal duidelijk zijn of die aanpak effect heeft gesorteerd.

Gemeente en Woonstichting werken in 2008 samen met de wijkvereniging(en) de 'spelregels' uit.

Proces uitvoering en communicatie

Het wijkplan is met veel inzet tot stand gekomen. Alle partijen en vooral bewoners moeten kunnen zien en controleren dat de vastgelegde acties voortvarend worden opgepakt en gerealiseerd.

Daarvoor wordt een aantal sporen uitgezet.

Procesbewaking

Het reguliere overleg dat buurtbeheer heeft met wijkpartners en de wijkvereniging wordt gebruikt om voortgang in de uitvoering van acties te bewaken. Bij het overleg schuift in ieder geval de gemeentelijke projectleider wijkplannen aan. Verder worden afhankelijk van de voortgang van acties vertegenwoordigers van diverse partijen uitgenodigd.

Dat periodieke overleg wordt onder andere gebruikt om voor de nog niet concreet gemaakte acties product- en procesverantwoordelijken aan te wijzen.

Het overleg vindt minimaal vier keer per jaar plaats. Buurtbeheer neemt hiervoor het initiatief.

Communicatie

Op initiatief van gemeente en Woonstichting Etten-Leur komt er vanaf 2008 een zogeheten 'Leefbaarheidskrant'. Daarin wordt periodiek verslag gedaan van projecten die beide partijen in heel Etten-Leur uitvoeren. Er wordt in de krant ook ruimte gereserveerd voor de projecten van het wijkplan.

Jaarlijks wordt onder andere voor de gemeenteraad de stand van zaken van het uitvoeringsprogramma opgemaakt. Bedoeling is die informatie samen met bewoners en organisaties te verzamelen. De wijze waarop zal jaarlijks in overleg met de wijkvereniging en diverse partijen worden bepaald. Dat geldt ook voor de wijze waarop wordt teruggekoppeld.

De voortgang van projecten zal ook enkele keren per jaar via de Bode en de gemeentesite, het project 'Haal het beste uit je wijk' onder de aandacht worden gebracht.